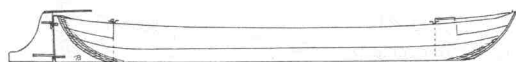
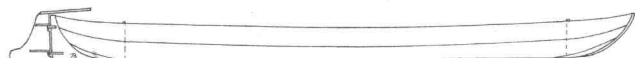


## Specifieke kenmerken Bolschepen



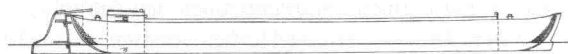
Vlotpraam



Grote- of Groninger praam

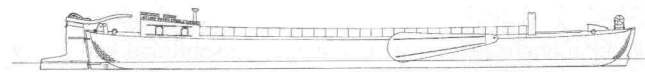
### Praam

- \* open vaartuig met ronde voor- en achterstevan
- \* geen dekken
- \* geen luiken
- \* laadruimte begrensd door voor- en achterschot
- \* voorstevan uit twee hoekijzers tegen elkaar
- \* achterstevan van plaat
- \* plaatroer versterkt met plat-halfron
- \* ronde kimmen (straal = holte)
- \* potdeksel 50 tot 130 mm. breed



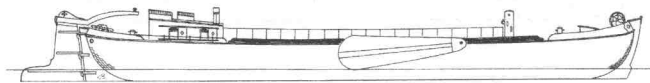
### Bolpraam

- \* vaartuig gelijkend op de praam maar forser
- \* plaatstevan met loefbijter
- \* smal gangboord van 10 á 15 cm en voorzien van rijswaring
- \* heel laag roefje (vrijwel even hoog als de luikenkap)
- \* geen berghout of boeisel
- \* soms voorzien van voor- of achterdek



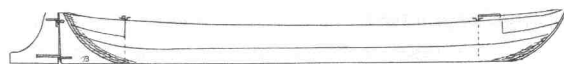
### Platte bol

- \* doosstevan
- \* echt gangboord van ca. 25 cm
- \* voorzien van houten roer en stalen zwaarden
- \* mast met uitwip (wegerij)
- \* uitgevoerd met voor- en achterdek
- \* berghout van halfron op dekhoogte
- \* strijklie tussen klapluik en voorstevan



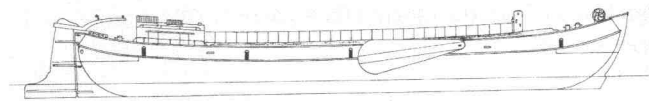
### Bolschip

- \* hogere voor- en achterstevan dan de platte bol
- \* voor- en achterstevan voorzien van een laag boeisel tot aan de bolders
- \* in de zij voorzien van een houten zetboord
- \* voor de roef een hekje in verband met licht in de roef via de raampjes
- \* op het boeisel bij de achterstevan een stalen sierhekje



### Opgeboeide bol of bolle met boord

- \* voorzien van een zeer laag boeisel over de hele lengte van het schip
- \* boeisel verbreden zich bij kop en kont
- \* op het boeisel veelal een houten zetboord (settelboord)
- \* ter hoogte van de roef een hekje op het boeisel
- \* berghout van plat-halfron profiel op dekhoogte



### Boltjalk

- \* boeisel overal bijna even breed
- \* berghout niet meer op dekhoogte
- \* smal berghout
- \* smalle stuiten (niet breder dan 5 cm)

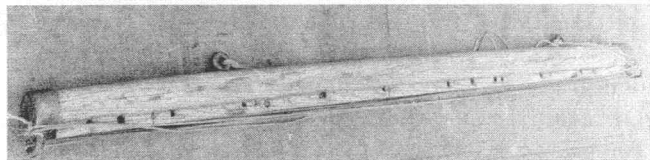


*Platte bol Zeven Gebroeders 62 ton van E. Visser te Musselkanaal (Ter Apel)*

#### **Platte bol**

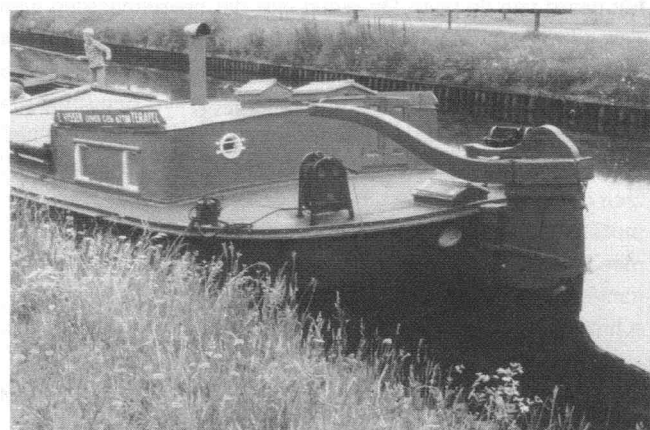
De platte bol leende zich uitstekend voor de vaart op de kanalen van Groningen en Drenthe. De meest voorkomende maat was 50 tot 60 ton. Het schip is voorzien van een complete roef, weliswaar klein, maar toch compleet met ingang, voorzien van een schuifluik met traliehekje, aan stuurboord. Een koekoek zorgt voor licht op tafel en aan elke kant van de roef zitten twee raampjes met meestal een schuif ervoor. Het achteronder krijgt licht via een koekoek op het achterdek en twee poortjes in de kont, één aan elke kant van de achtersteven. Complete families met soms wel negen kinderen leefden hierin.

Het schip is voorzien van een zeilwerk, en een korte mast met een zogenaamd Drents tuig. Een Drents tuig heeft een korte gaffel. Dit is het meest geschikte tuig voor de vaart op de kanalen.



Het Drentse tuig is het gevolg van plaatselijke politieverordeningen die het doel nastreefden om de veiligheid op het water te bevorderen en de wallen te beschermen. Een schip met alleen een fok wordt lijgierig en met alleen een grootzeil loefgierig en in beide gevallen niet makkelijk te varen. Bij voor de wind varen vallen beide bezwaren weg. Een oplossing is het verkleinen van het grootzeil. De schippers in Drenthe trokken de fok achter de mast op met in de top een kleine rechte gaffel. Dit werd in een reglement vastgelegd. Zo ontstond de uitdrukking 'Drentse fok' die ook buiten Drenthe algemeen werd aanvaard. In het Friesche huishoudelijk reglement van politie I, artikel 22 stond: Het is verboden op het kanaal boven sluis II te Drachten tot aan de Kolonievvaart te zeilen anders dan alleen met de Drentse fok, van boven ten hoogste 75 cm breed of alleen met het grootzeil in de gei. In latere jaren bleek die fok toch niet te voldoen en groeide uit tot een verkleind grootzeil met rechte gaffel, die los van de mast, dus zonder bek, mocht worden gebruikt. Aan die rechte gaffel zat een ketting, want hij mocht slechts via één blok worden opgehesen.

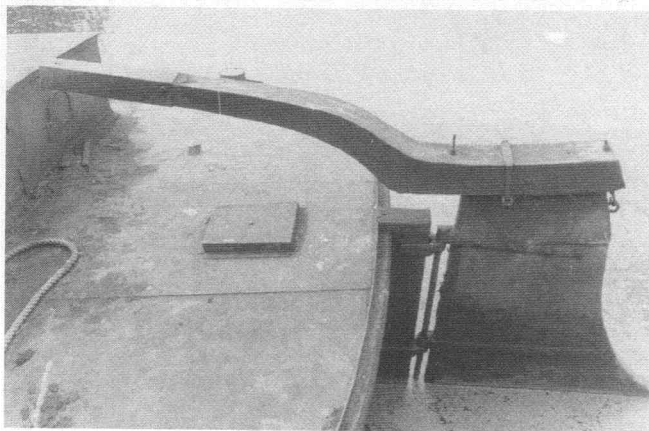
Het schip is niet gebouwd voor groter water, onder andere door het ontbreken van elke vorm van verschansing. Stalen zwaarden duiden hier ook al op. Werden deze op hol water gebruikt, dan vouwden ze zich onder het schip en dan waren de rapen gaar. De stalen zwaarden werden veel meer gebruikt als rem en om het schip vast te leggen. Hiertoe werden ze eenvoudigweg in de modder gedrukt.



*Platte bol van achteren gezien*

Gezeild werd er alleen als de wind gunstig was. Was de wind voorlijker dan dwars, dan kwam de schippersvrouw in het zeil. Want een schippersgezegde luidt: 'Wie de vrouw lieft houdt haar voor d'ogen'. Soms werd er ook wel gejaagd met een paard, maar meestal ging dit ver boven het bereik van de portemonnee. In de regel bleef men dan liggen om een geschikte wind af te wachten. Want: 'een oud zeil is beter dan een nieuwe lijn'. Was er een harde wind op kop en voer de schipper op tijd, dan moest hij wel jagen. Platte bollen werden onder meer gebruikt voor het vervoer van schuimaarde van de suikerfabrieken naar de landbouwgronden. Schuimaarde is het residu dat na het

onttrekken van de suiker overblijft van de suikerbiet. Het werd door de kleiboeren gebruikt om de zware kleigrond ruller te maken. Deze schuimaarde werd ook met Zeeuwse klippers uit Antwerpen en Lille aangevoerd. Bij Winschoterzijl, De Groeve en de sluizen bij Appingedam werd ze met de hand overgeslagen in platte bollen en verder naar de kleigronen vervoerd.



*Oplopend helmhout van de Apol bol*

De platte bollen waren uitstekend geschikt voor vervoer van suikerbieten. Dankzij het gangboord hoefde je tijdens het bomen niet over de lading te lopen. De Fries-Groningse suikerfabriek had platte bollen in eigendom. De schippers moesten dan ook, met hun gezinnen, in de herfst verplicht voor de fabriek varen. 's Zomers mochten ze vaak voor eigen rekening varen. Evenals de bolpraam werden platte bollen ook wel verhuurd, o.a. door de fa. A. Apol uit Wirdum. De Apol-bollen waren vrij lomp en gebouwd op 'dragen'. Ze hadden een karakteristiek uiterlijk en de beroepsschippers herkenden ze dan ook van verre. Was er een Apol-bolle in zicht dan werd er alle ruimte gegeven, want de hoekige Apol-bollen konden bij een aanvaring lelijke deuken maken. Steilstevens en luxe-motorschepen werden door de scherpe dekrand van de bol op hun meest kwetsbare plek geraakt. En dan was Leiden in last. Te halen was er meestal niets bij de huurschippers, dus men koos voor ruimte geven en uitkijken. Karakteristiek voor de Apol-bollen waren de platte kop, de ovale raampjes in de roef en het oplopende helmhout.

Bron: "Schepen die blijven",  
Type- en scheepsbeschrijvingen van Nederlandse historische bedrijfsvaartuigen,  
blz. 54 en 55

©1999 Landelijke Vereniging tot behoud van het Historische Vaartuig  
ISBN 90-805008-1-X